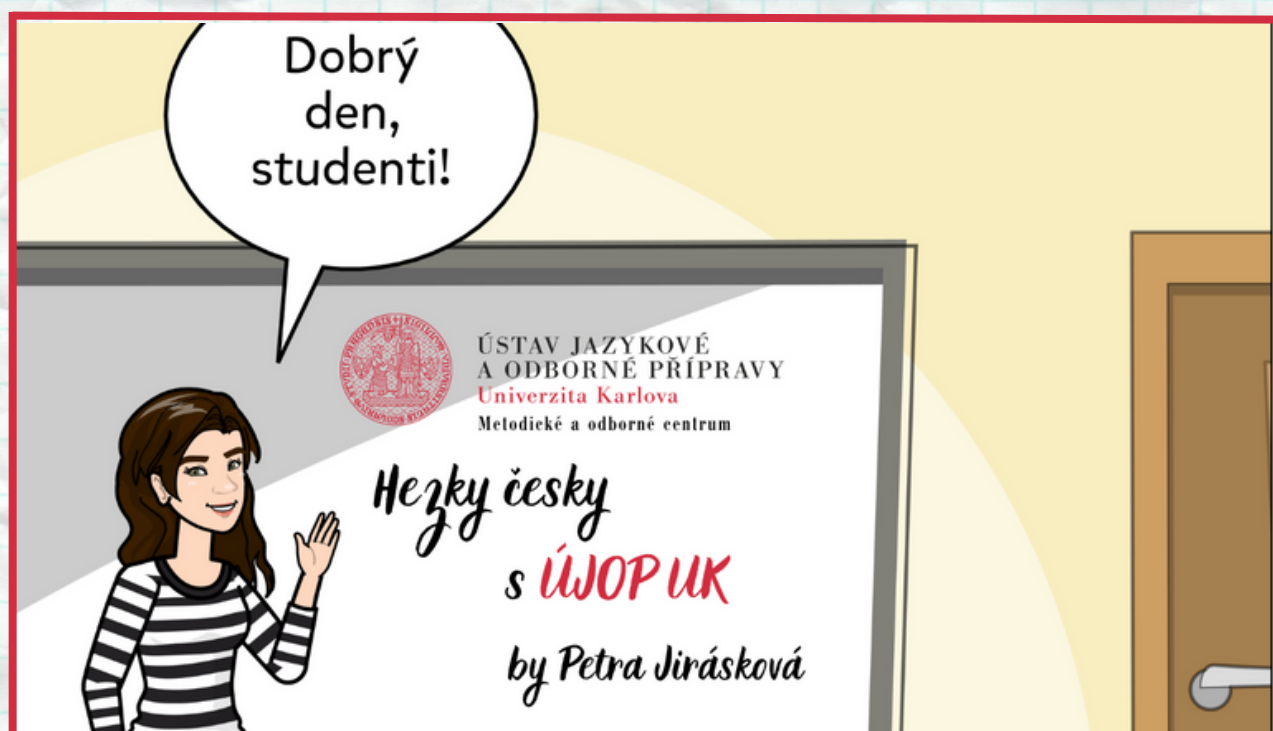


Semestrální metodický kurz
k výuce češtiny jako cizího jazyka

podcast Hezky česky



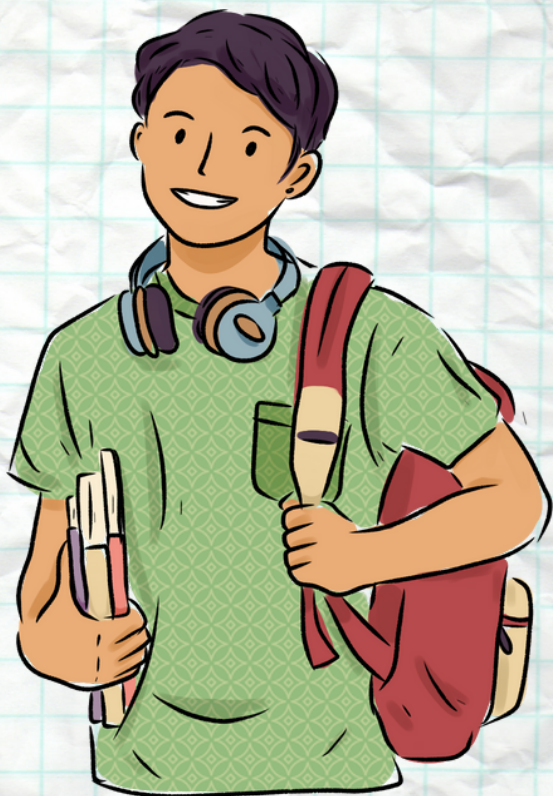
pracovní listy



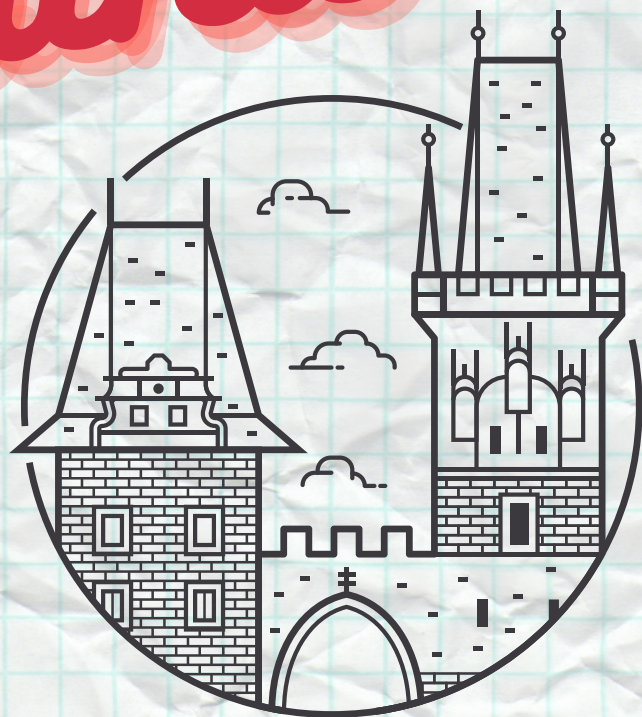
ÚSTAV JAZYKOVÉ
A ODBORNÉ PŘÍPRAVY
Univerzita Karlova

Závěrečné práce

2022/2023



Já, student a Praha



ÚSTAV JAZYKOVÉ
A ODBORNÉ PŘÍPRAVY
Univerzita Karlova

METODICKÝ LIST 1



POSLECH

A. PŘED POSLECHEM

CO JE PRAHA (společná aktivita) cv. A1

- Učitel diskutuje se studenty o Praze – kdo zná to město, kdo ho navštívil, co studenti znají v Praze atd.

SLOVNÍ ZÁSoba (párová aktivita) cv. A2

- Seznámení se slovíčky užitými v poslechu, studenti si vysvětlují navzájem, spojují výrazy s obrázky, učitel na závěr dovysvětlí.

MAPA (párová aktivita) cv. A3

- Studenti pracují s promítnutou/papírovou mapou Evropy a komentují, co je blízko a co je daleko od ČR.

B. PŘI POSLECHU

VÝBĚR DOPRAVNÍCH PROSTŘEDKŮ (první poslech, individuální aktivita) cv. B1

- **KLÍČ:** tramvaj, autobus, metro, vlak

VÝBĚR Z MOŽNOSTÍ (druhý poslech, individuální aktivita) cv. B2

- **KLÍČ:** 1. c), 2. b), 3. a), 4. c), 5. b), 6. c)

VYPSÁNÍ SLOVES (druhý/třetí poslech, individuální aktivita) cv. B3

- Studenti vypisují tvary, které zachytí, nebo tvoří infinitiv, záleží na dané skupině.
- Počítáme s tím, že nezachytí všechna slovesa, pouze si vytváříme slovní banku pro další úkoly.
- **KLÍČ:** být, jmenovat se, dělat, studovat, pracovat, učit, bydlet, cestovat, mít, líbit se, mít rád, vidět, jet, muset, vstávat

C. PO POSLECHU

DIALOG (párová aktivita) podle vzoru. cv. C1

SLEPÉ PEXESO (párová aktivita) on-line QR kód WordWall. cv. C2

- Studenti spojují správný výraz (ve kterém chybí některá písmena, která musejí doplnit) s obrázkem.



ČTENÍ - GRAMATIKA

PŘÍRAZENÍ SLOVES DO SKUPIN V TABULCE (skupinová aktivita)

- Studenti nejdřív použijí slovesa, která mají ve skupině.
- Potom dohledávají další slovesa v transkriptu.
- Studenti rozdělují slovesa do skupin -á, -í, -uje + nepravidelné sloveso *být* a slovesa, která student zatím neumí zařadit.

PSANÍ

ESEJ JÁ A MOJE MĚSTO (individuální aktivita)

- Studenti vytvoří esej po vzoru poslechu na základě návodných otázek.
- Tj. představí se a napíše, kde žijí, co dělají (studují), jak se dopravují do práce/do školy, co je blízko a co daleko, co je v jejich okolí staré, starší a nejstarší.



PRACOVNÍ LIST 1.1

POSLECH

A. PŘED POSLECHEM

1. Znáte Prahu? Byli jste někdy v Praze? Co je v Praze?

2. Spojte text a obrázek:

STARÝ – STARŠÍ – NEJSTARŠÍ

ČESKÝ KRÁL

HLAVNÍ MĚSTO

ŘEKA VLTAVA

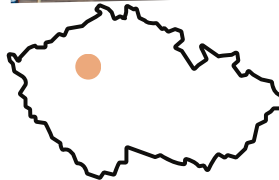
PRAŽSKÝ HRAD

TANČÍCÍ DŮM

BLÍZKO X DALEKO

POHODLNÝ

TO JE ŠKODA



3. Jste v České republice.

Podívejte se na mapu Evropy a říkejte, co je blízko a co je daleko.



ÚSTAV JAZYKOVÉ
A ODBORNÉ PŘÍPRAVY
Univerzita Karlova

ÚJOP UK
MICHAELA BARTOŠOVÁ
DENISA WALKOVÁ

PRACOVNÍ LIST 1.2

B. PŘI POSLECHU

1. Poslouchejte poprvé. Podtrhněte dopravní prostředky, které slyšíte.

TRAMVAJ – AUTOBUS – TROJELBUS – AUTO – LETADLO – METRO – VLAK – KOLO
– KOLOBĚŽKA – LOĎ – LANOVKA – MOTORKA

2. Poslouchejte podruhé a vyberte a), b), nebo c).

1. Petra je
a) student.
b) učitel.
c) učitelka.

2. Karlova univerzita je
a) velká a nová.
b) velká a stará.
c) malá a stará.

3. Praha je
a) město.
b) vesnice.
c) stát.

4. Petra jede do Prahy:
a) 50 minut.
b) 5 minut.
c) 15 minut.

5. Metro má
a) 4 linky.
b) 3 linky.
c) 2 linky.

6. Noční tramvaje NEMAJÍ čísla
a) 93, 97, 99.
b) 92, 95, 98.
c) 89, 90, 100.

3. Napište slovesa, která uslyšíte v nahrávce.

C. PO POSLECHU

1. Jste student/ka a bydlíte v Praze. Dělejte dialog. Dívejte se na mapu Prahy.

a) Bydlíš v Praze?
• Ano, bydlím v Praze.

e) Bydlíš blízko centra, nebo bydlíš daleko?
• Ano, bydlím blízko. / Ne, bydlím daleko.

b) Kde v Praze bydlíš?
• Bydlím v ...

f) Je blízko zastávka tramvaje nebo stanice metra?
• Ano blízko je zastávka / stanice ...

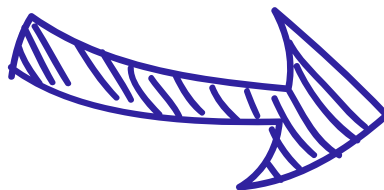
c) Co je blízko?
• Blízko je...

g) Jak dlouho cestuješ do práce / do školy?
• Do práce / do školy cestuju ...

d) Jak cestuješ v Praze?
• Cestuju metrem (áčkem / béčkem / céčkem) / tramvají / autobusem.

h) Jak cestuješ v České republice?
• Cestuju vlakem / autobusem / autem.

2. Tady můžete hrát on-line PEXESO :-).



PRACOVNÍ LIST 1.3

ČTENÍ - GRAMATIKA

Rozdělte slovesa ze cvičení B3 do skupin.
Najděte v textu další slovesa a rozdělte je.

-á (dělám)	-í (bydlím)	-uje (cestuju)	ostatní

PSANÍ

JÁ A MOJE MĚSTO

Napište krátký text: *kdo jste, kde bydlíte, co je blízko a co je daleko, co děláte, jak cestujete do práce nebo do školy...*



Podcast 1 - TRANSKRIPT

Já, student a Praha



TÉMA: osobní informace (monolog)

REÁLIE: Praha

GRAMATIKA: slovesa v přítomném čase

SLOVNÍ ZÁSoba: starý – starší – nejstarší, český král, hlavní město, řeka Vltava, Pražský hrad, Tančící dům, blízko x daleko, pohodlný, To je škoda.

Dobrý den, studenti,

Já jsem Petra Jirásková a vy? Jak se jmenujete? A co děláte? Já nestuduju, pracuju jako učitelka. Učím češtinu. A vy? Studujete češtinu? A kde studujete?

*Já pracuju jako učitelka na Karlově univerzitě. Studujete taky na Karlově univerzitě? Karlova univerzita je velká a hodně **stará**. Je to **nejstarší** univerzita v České republice. Karel IV. byl **český král**. V Praze je Karlova univerzita, Karlův most a Karlova ulice.*

*Praha je **hlavní město** České republiky. Víte, jak se jmenuje řeka v Praze? Ta řeka se jmenuje **Vltava**. V Praze je krásný a velký **Pražský hrad** a taky moderní **Tančící dům**.*

*Já nebydlím v Praze, ale bydlím **blízko**. Jedu do Prahy asi 15 minut vlakem. A kde bydlíte vy? Bydlíte v Praze? Nebydlíte v Praze, ale bydlíte **blízko**? Nebo bydlíte **daleko**?*

*Do Prahy můžete cestovat vlakem. Je tam velké nádraží blízko centra. Jmenuje se Hlavní nádraží. Je to taky stanice metra. V Praze můžete cestovat metrem, tramvají a autobusem. Je to moc **pohodlné** a praktické. Metro má tři linky. Zelenou linku A, žlutou linku B a červenou linku C. Ale já mám ráda tramvaj, protože chci vidět město. A co vy? Líbí se vám cestovat metrem, protože to je rychlé nebo tramvají, protože to je hezké?*

*Poslední metro jede o půlnoci. Později musíte jet noční tramvají. Noční tramvaje mají čísla 91, 92, 93, 94, 95, 96, 97, 98, 99. Nemáme tramvaj 100. **To je škoda**. Ale vy necestujete noční tramvají, protože v noci spíte. Ráno vstáváte brzo a studujete a studujete a studujete. To je dobře!*



Chcete trochu studovat teď? Máme tady gramatiku.

Víte, co dělám? Jsem učitelka.

- já dělám
- ty děláš
- on, ona dělá
- my děláme
- vy děláte
- oni dělají

Infinitiv je **dělat**.

Víte, kde bydlím? Bydlím blízko Prahy.

- já bydlím
- ty bydlíš
- on bydlí
- my bydlíme
- vy bydlíte
- oni bydlí

Infinitiv je **bydlet**.

Víte, jak cestuju do Prahy? Každý den cestuju vlakem.

- já cestuju
- ty cestuješ
- on cestuje
- my cestujeme
- vy cestujete
- oni cestujou

Infinitiv je **cestovat**.

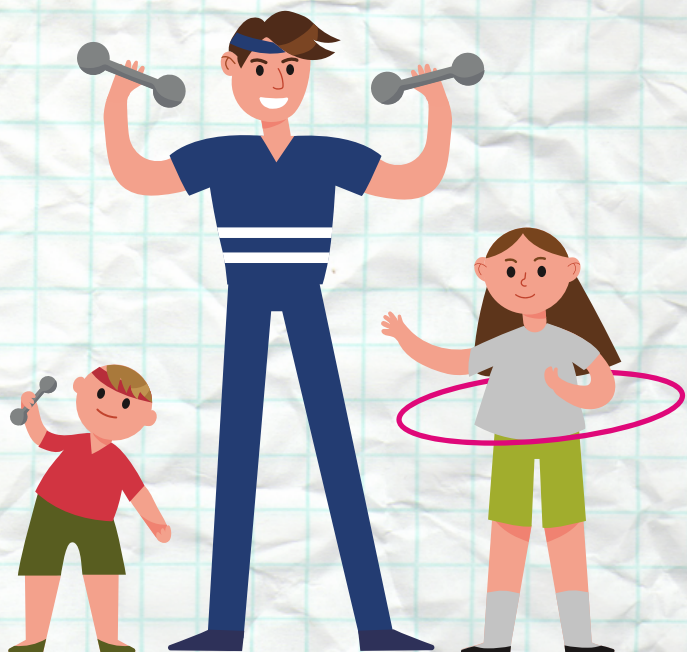
Rozumíte? Doufám, že ano!

To je všechno. Na slyšenou za týden.

Mějte se hezky,

Petra.





Já mám ráda sport. A vy?



ÚSTAV JAZYKOVÉ
A ODBORNÉ PŘÍPRAVY
Univerzita Karlova

METODICKÝ LIST 2



POSLECH

A. PŘED POSLECHEM

CO JE KŮŇ A KONÍČEK (společná aktivita) cv. A1

- Ujasnění slovní zásoby s použitím obrázků a vysvětlení. Představení základního tématu podcastu.
- Procvičení rozdílů MÁM RÁD/A - RÁD/A DĚLÁM - BAVÍ MĚ.

SLOVNÍ ZÁSoba (párová aktivita) cv. A2 (+ práce s aktuálními titulky novin)

- Seznámení se slovíčky užitými v poslechu, studenti spojují obrázky a názvy sportů.

KONVERZACE (společná aktivita) cv. A2

- Studenti diskutují o oblíbených koníčcích v ČR a v jiných zemích.
- Zjistíme jejich přehled o sportovních úspěších České republiky. Můžeme promítnou aktuální novinové titulky ze sportu.

SLOVNÍ ZÁSoba (individuální aktivita) cv. A3

- Práce s novinovými titulky, seznámení se sportovními legendami.
- **KLÍČ:** a) 4, b) 5, c) 6, d) 2, e) 3

B. PŘI POSLECHU

ODPOVÍDÁNÍ NA OTÁZKY (první část podcastu, individuální aktivita) cv. B1

- **KLÍČ:** a) v kuchyni, b) na volejbal, c) běhání, d) fotbal a hokej, e) hokej, f) z Brna

SLOVNÍ ZÁSoba (druhý poslech, párová aktivita) cv. B2

ZACHYČOVÁNÍ CHYB (druhá část podcastu, individuální aktivita) cv. B3

- **KLÍČ:**
 - Česká republika nemá ideální POČASÍ pro hokej
 - Dívali jsme se na televizi V 5 HODIN ráno
 - Česká republika hrála proti RUSKU
 - Když český tým přiletěl DO PRAHY
 - Máte ve vaší zemi taky SPORTOVNÍ legendy?
 - Díváte se na sport v televizi nebo na INTERNETU?
 - FANDÍTE rádi?

GRAMATIKA (individuální aktivita) cv. B4

- Studenti poslouchají gramatické shrnutí a doplňují tvary *mít rád / rád / chtít*.

C. PO POSLECHU

ČTENÍ - GRAMATIKA - PSANÍ (párová aktivita) cv. C1

- Studenti s textem doplní tabulku nejprve dle toho, co zaznělo v podcastu, poté doplní část tabulky určenou jim. Získají tak přehled možných vazeb a spojení pro jednotlivé způsoby vyjádření ne/oblíbenosti.

MLUVENÍ (společná aktivita) cv. C2

- Učitel klade studentům otázky, které zazněly v podcastu.

MLUVENÍ - PSANÍ (skupinová aktivita) cv. C3

- Studenti zjišťují navzájem informace o svých koníčcích a vyplňují tabulku. Používají formulace *Máš rád / baví tě / "konjugované sloveso" + rád*

ČTENÍ

SEZNAMOVACÍ INZERÁT (individuální aktivita)

- Studenti prokážou porozumění výběrem správné odpovědi.
- **KLÍČ:** 1. ANO, 2. NE 3. ANO, 4. ANO



PSANÍ

E-MAIL (individuální aktivita)

- Studenti napíší odpověď na inzerát dle instrukcí v zadání.



PRACOVNÍ LIST 2.1

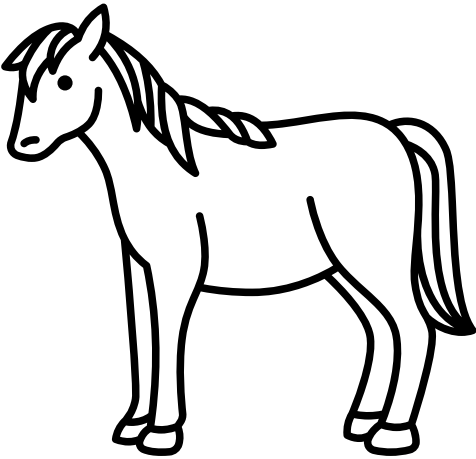

POSLECH

A. PŘED POSLECHEM

1. Víte, co znamenají slova kůň a koníček?

a) Podívejte se na obrázky a vysvětlete, co ještě slovo koníček znamená.

b) Jaké máte koníčky? Co děláte, když máte volno?

	
<p>To je kůň. Kůň je zvíře. Malý kůň je koníček. Slovo koníček je deminutivum od slova kůň.</p>	<p>To je koníček. To jsou koníčky.</p>

2. Jaké znáte sporty? Napište k obrázkům názvy sportů.

Které sporty jsou oblíbené v České republice a které ve vaší zemi?

JÓGA	BĚHÁNÍ	FOTBAL	HOKEJ	LYŽOVÁNÍ	PLAVÁNÍ	TENIS
TAIČI	VOLEJBAL	CYKLISTIKA	PĚŠÍ TURISTIKA		RAFTING	



1. LYŽOVÁNÍ



2.



3.



4.



5.



6.



7.



8.



9.



10.



11.



12.



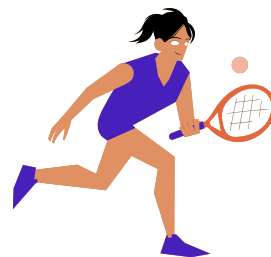
ÚSTAV JAZYKOVÉ
A ODBORNÉ PŘÍPRAVY
Univerzita Karlova

ÚJOP UK
KLÁRA BACHURKOVÁ
ALENA FRY

PRACOVNÍ LIST 2.2

3. Čtete novinové titulky o českém sportu a doplňte slova z nabídky:

1. *finále*
2. *sportovní legenda*
3. *trénovat*
4. *fandit*
5. *olympiáda*
6. *mistrovství světa*



Příklad: (2014) Wimbledon, 5. července: Petra Kvitová znovu hraje ve **finále!**

- a) Kvitová vyhrála už v roce 2011! Vyhraje ještě jednou? Budete _____?
- b) (2016) Letní _____ v Rio de Janeiru: 10 medailí pro české sportovce!
- c) (2019) _____ v basketbalu: Španělsko má zlatou medaili, český tým je šestý!
- d) (2020) 13. března zemřela _____ Dana Zátoková
- e) (2022) Na zimní olympiádu v Pekingu pojede více než 100 sportovců. Teď musí _____ každý den!

B. PŘI POSLECHU

1. Poslouchajte první část (0:00 - 2:26) a odpovězte na otázky.

- a) Kde Petra často tancuje?
- b) Na který sport bohužel nemá moc čas?
- c) Který sport je ideální?
- d) Které sporty jsou nejpopulárnější v České republice?
- e) Který sport stojí víc peněz?
- f) Ze kterého města je tým Kometa?

2. Poslouchajte ještě jednou. Co potřebujete na fotbal a na hokej? Spojte a potom dokončete věty:

Na fotbal potřebuju _____ .

Na hokej potřebuju _____ .



dobré boty

speciální oblečení

fotbalové hřiště

zimní stadion

míč

fotbalový tým



ÚSTAV JAZYKOVÉ
A ODBORNÉ PŘÍPRAVY
Univerzita Karlova

ÚJOP UK
KLÁRA BACHURKOVÁ
ALENA FRY

PRACOVNÍ LIST 2.3

3. Poslouchejte dál (2:27–3:56) a opravte v textu 7 chyb podle poslechu.

Víte, proč je hokej tak ^{oblíbený} populární, když Česká republika nemá ideální zimu pro hokej? Víte proč? V roce 1998 vyhrál český hokejový tým olympiádu. Byla to olympiáda v Japonsku ve městě Nagano. Dívali jsme se na televizi v 9 hodin ráno, protože v Japonsku je jiný čas a my jsme chtěli vidět finále. Česká republika hrála proti Finsku. Dnes můžete vidět video na YouTube a slyšet, jak komentátor křičí: „Góóó!“ A na konci říká: „Otvíráme zlatou bránu olympijského turnaje.“ Když český tým přiletěl domů, bylo Staroměstské náměstí plné lidí. Všichni volali: „Hoši, děkujeme!“

Máte ve vaší zemi taky hokejové legendy? Sportovce nebo sportovkyně, které každý zná? A hráli jste vy někdy fotbal nebo hokej? Který sport je těžší? A který je oblíbenější ve vaší zemi?

Díváte se na sport v televizi nebo na stadionu? Já se dívám, jenom když je mistrovství světa nebo olympiáda a náš sportovec nebo tým je ve finále. A vy? Sportujete rádi? A sportujete o víkendu?



4. A teď tady máme gramatiku. Poslouchejte poslední část podcastu (3:57–5:17) a doplňte podle příkladu, co Petra říká.

Já vím, co děláte o víkendu. Studujete a studujete a studujete. To je dobře. **Chcete** trochu studovat i teď? Máme tady gramatiku.

Víte, co (a) _____ dělám? Ráda sportuju. (b) _____ sport.

A vy? Taky rádi sportujete? (c) _____ sport? Jaký je váš oblíbený sport?

Můj oblíbený sport je běhání.

Co chcete dělat, když máte čas? Já chci sportovat nebo poslouchat hudbu.

Infinitiv je (d) _____. Je tam ch.

Já chci, ty chceš, on (e) _____, my chceme, vy chcete, oni (f) _____.

Co chcete dělat, když máte čas? Já chci sportovat nebo poslouchat hudbu. Rozumíte?

Doufám, že ano. To je všechno. Na slyšenou za týden.



Mějte se hezky, Petra.



ÚSTAV JAZYKOVÉ
A ODBORNÉ PŘÍPRAVY
Univerzita Karlova

ÚJOP UK
KLÁRA BACHURKOVÁ
ALENA FRY

PRACOVNÍ LIST 2.4

C. PO POSLECHU

1. Pamatujete si, co Petra říkala na začátku? Co ji baví, co má ráda a co ráda dělá? Čtete text a doplňte tabulku podle příkladu. Pak napište o sobě.

Já jsem Petra Jirásková a pracuju jako učitelka. **Moje práce mě** moc **baví**. Máte nějaké koníčky? Jak odpočíváte?

Já **mám ráda hudbu**. **Ráda poslouchám hudbu** a taky ráda tancuju. Často tancuju v kuchyni, když vařím. A co vy? Chodíte rádi do klubu? (...)

Můj druhý velký koníček je sport. Baví mě volejbal, ale nemám čas dvakrát týdně trénovat. (...) A co vy? Sportujete rádi? A jaký sport děláte? Baví vás sportovat v týmu, nebo máte rádi individuální sporty jako tenis, kolo nebo běhání? Nebo vás baví dívat se na sport v televizi?

BAVÍ mě / tě / ho / ji nás / vás / je + <i>nominativ / infinitiv</i>	MÁM / MÁŠ / MÁ rád/a MÁME / MÁTE / MAJÍ rádi + <i>akuzativ</i>	RÁDIA RÁDI + <i>kojugované sloveso</i>
<i>Baví mě moje práce.</i> •	<i>Mám ráda hudbu.</i>	<i>Ráda poslouchám hudbu.</i> •
<i>Co vás baví?</i> <i>Co vás nebaví?</i>	<i>Co máte rád/a?</i> <i>Co nemáte rád/a?</i>	<i>Co rád/a děláte?</i> <i>Co nerad/a děláte?</i>
→ →	→ →	→ →

2. Odpovězte na Petřiny otázky z podcastu nebo diskutujte ve dvojicích.

1. Chodíte rádi do klubu a tancujete?
2. Jakou hudbu máte rádi? Jak se jmenuje váš oblíbený zpěvák?
3. Baví vás sportovat v týmu, nebo máte rádi individuální sporty?
4. Fandíte rádi? Baví vás dívat se na sport v televizi nebo na internetu?
5. Hráli jste někdy fotbal nebo hokej? Který je oblíbenější ve vaší zemi?
6. Jaké sportovní legendy máte ve vaší zemi?



Podcast 2 - TRANSKRIPT Já mám ráda sport. A vy?



TÉMA: koníčky (monolog)

REÁLIE: český hokej-Nagano

GRAMATIKA: rád – mít rád – bavit – líbit se

SLOVNÍ ZÁSoba: baví mě to, líbí se mi to, mám to ráda, drahý – dražší – nejdražší, velký – větší – největší, oblíbený, běhat, volat, hřiště, počasí

Dobrý den, studenti, jak se máte?

Já jsem Petra Jirásková a pracuju jako učitelka. **Moje práce mě** moc **baví**. Co baví vás? Máte nějaké koníčky? Něco, co děláte rádi, když máte čas? Jak odpočíváte?

Já **mám ráda hudbu**. **Ráda poslouchám** hudbu a taky **ráda tancuju**. Často tancuju v kuchyni, když vařím. A co vy? Chodíte rádi do klubu a tancujete? Jak se jmenuje váš oblíbený zpěvák a váš **oblíbený** klub?

Můj druhý velký koníček je sport. Baví mě volejbal, ale nemám čas dvakrát týdně trénovat a o víkendu hrát turnaje. Tak chodím **běhat**, protože **běhat** můžu kdykoliv a kdekoliv. To je ideální sport. Nepotřebujete tým, nepotřebujete **hřiště**. Potřebujete jenom kvalitní boty. Nemusíte plánovat, prostě jdete **běhat**, když máte čas.

A co vy? **Sportujete rádi**? A jaký sport děláte? **Baví vás** sportovat v týmu, nebo **máte rádi** individuální sporty jako tenis, kolo nebo běhání? Nebo vás baví dívat se na sport v televizi? A jaký sport je **oblíbený** ve vaší zemi?

Nejoblíbenější sporty v České republice jsou fotbal a hokej. Každé město i vesnice má fotbalový tým. Když cestujete po České republice, vidíte fotbalová **hřiště**, kde o víkendu hrajou nebo trénujou děti i dospělí. Na fotbal potřebujete jenom dobré boty a míč.

Hokej je **dražší** sport, musíte mít speciální oblečení a taky zimní stadion, kde je led celý rok. **Větší** česká města mají hokejové týmy. V Praze je hodně týmů. Tradiční rivalové jsou Sparta a Slavia. **Největší** město na Moravě – Brno, má tým Kometa Brno.



Víte, proč je hokej tak oblíbený, když Česká republika nemá ideální počasí pro hokej? Víte proč? V roce 1998 vyhrál český hokejový tým olympiádu. Byla to olympiáda v Japonsku ve městě Nagano. Dívali jsme se na televizi v 5 hodin ráno, protože v Japonsku je jiný čas a my jsme chtěli vidět finále. Česká republika hrála proti Rusku. Dnes můžete vidět video na YouTube a slyšet, jak komentátor křičí: "Góóól". A na konci říká: „Otvíráme zlatou bránu olympijského turnaje“. Když český tým přiletěl do Prahy, bylo Staroměstské náměstí plné lidí. Všichni volali „Hoši, děkujem!“.

Máte ve vaší zemi taky sportovní legendy? Sportovce nebo sportovkyně, které každý zná? A hráli jste vy někdy fotbal nebo hokej? Který sport je těžší? A který je oblíbenější ve vaší zemi? Díváte se na sport v televizi nebo na internetu? Já se dívám, jenom když je mistrovství světa nebo olympiáda a náš sportovec nebo tým je ve finále. A vy? Fandíte rádi? A sportujete o víkend?

Já vím, co děláte o víkend. Studujete a studujete a studujete. To je dobře. Chcete trochu studovat i teď? Máme tady gramatiku.

Víte, co ráda dělám? Ráda sportuju. Mám ráda sport. A vy? Taky rádi sportujete? Máte rádi sport? Jaký je váš oblíbený sport? Můj oblíbený sport je běhání. Co chcete dělat, když máte čas? Já chci sportovat nebo poslouchat hudbu.

Infinitiv je **CHTÍT**: Je tam CHCHCHCH.

- já chci
- ty chceš
- on, ona chce
- my chceme
- vy chcete
- oni chtějí

Co chcete dělat, když máte čas? Já chci sportovat nebo poslouchat hudbu.

Rozumíte? Doufám, že ano!

To je všechno. Na slyšenou za týden.

Mějte se hezky,

Petra.





**praha je
drahá.
a co Brno?**



ÚSTAV JAZYKOVÉ
A ODBORNÉ PŘÍPRAVY
Univerzita Karlova

METODICKÝ LIST 3



POSLECH

A. PŘED POSLECHEM

REÁLIE (individuální aktivita) cv. A1

- Seznámení s vizuální podobou jednotlivých míst.

- **KLÍČ:** a) Praha, b) Brno, c) Tugendhat, d) Kladno

ORIENTACE NA MAPĚ ČR (společná aktivita) cv. A2

- Upřesnění polohy míst, o kterých je v podcastu řeč.

KONVERZACE a GRAMATIKA (párová aktivita) cv. A3

- Studenti popisují město, mimo jiné používají komparativ a superlativ slov, která se objeví v podcastu.

B. PŘI POSLECHU

SLEDOVÁNÍ MLUVČÍHO + PSANÍ (první poslech, individuální aktivita) cv. B1

- Studenti rozhodnou, pro koho tvrzení platí. Poté věty správně přepíší.

- **KLÍČ:** a) Šárka, b) Petra, c) Šárka, d) Petra

SLEDOVÁNÍ KLÍČOVÝCH INFORMACÍ (první poslech, individuální aktivita) cv. B2

- Studenti se soustředí na popis bytu a vyberou obrázek: **KLÍČ:** byt b)

DOPLNĚNÍ SLOV (druhý poslech, individuální aktivita) cv. B3

- Studenti podle poslechu doplní slova, kterým patrně nerozumějí. Díky kontextu některé významy pochopí, některé dovysvětlí učitel.

- **KLÍČ:** a) Víím, b) zná, c) podnájmu, d) blízko, e) menší, f) plocha, g) kouzlo

VÝBĚR ANO - NE (druhý poslech, individuální aktivita) cv. B4

- Studenti vyberou, co je pravda a co není.

- **KLÍČ:** a) ANO, b) NE, c) ANO, d) NE, e) ANO, f) ANO

OTEVŘENÉ OTÁZKY (druhý/třetí poslech, společná aktivita) cv. B5

- Studenti se učí zachytit potřebné informace tak, aby dokázali odpovědět na otázky.

- Můžou zachycovat i přesné konstrukce, které v odpovědi použijí.

- **KLÍČ:** a) Stěhovala se., b) Z Prahy do Kladna., c) V Praze bylo bydlení drahé., d) Je menší, ale taky levnější., e) V Brně.

C. PO POSLECHU

GRAMATIKA (individuální aktivita) cv. C1a

- Studenti vypíší věty se slovesy ZNÁT a VĚDĚT.

GRAMATIKA (individuální a společná aktivita) cv. C1b

- Na závěr si doplní gramatickou tabulku s tvary obou sloves. Pracují ve skupině, aby byla větší šance, že si vypsali věty se všemi chybějícími tvary pro doplnění tabulky.

- POZOR: Studenti dostanou jen dialog bez gramatické části.

GRAMATIKA - MLUVENÍ (párová aktivita) cv. C2

- Studenti použijí slovesa VĚDĚT a ZNÁT v otázce a ptají se spolužáka.

ČTENÍ

POPIS PLÁNKU BYTU (individuální aktivita)

- Studenti prokážou porozumění výběrem správného popisu.

- Špatné odpovědi opraví.

- **KLÍČ:** a) ANO, b) dvě, c) ANO, d) dvě, e) ANO, f) ANO, g) dvě, h) ANO



PSANÍ

POPIS PLÁNKU BYTU (individuální aktivita)

- Studenti využijí správné varianty vět z ČTENÍ a vytvoří souvislý popis bytu.



PRACOVNÍ LIST 3.1

POSLECH

A. PŘED POSLECHEM

1. Napište názvy k obrázkům: Brno, Kladno, Praha, vila Tugendhat.



a)	b)	c)	d)
----	----	----	----

2. Odpovídejte na otázky. Pracujte s mapou České republiky.

- Kde je na mapě Praha, Kladno a Brno?
- Byli jste někdy v Praze, v Brně nebo v Kladně?
- Co víte o Praze, Brně nebo Kladně?
- Ve kterém z těchto měst je vila Tugendhat?
- Jaká další města v Česku znáte? Kde jste byli?

3. Popište budovy na obrázku. Řekněte, která budova je:

- nízká - nižší - nejnižší
- vysoká - vyšší - nejvyšší
- malá - menší - nejmenší
- velká - větší - největší

Příklad: Tato budova je *nízká*.



ÚSTAV JAZYKOVÉ
A ODBORNÉ PŘÍPRAVY
Univerzita Karlova

ÚJOP UK
JANA MÁŠOVÁ
MAGDALENA TIMPLOVÁ

PRACOVNÍ LIST 3.2

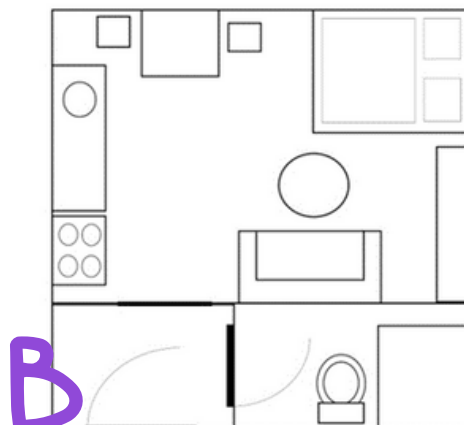
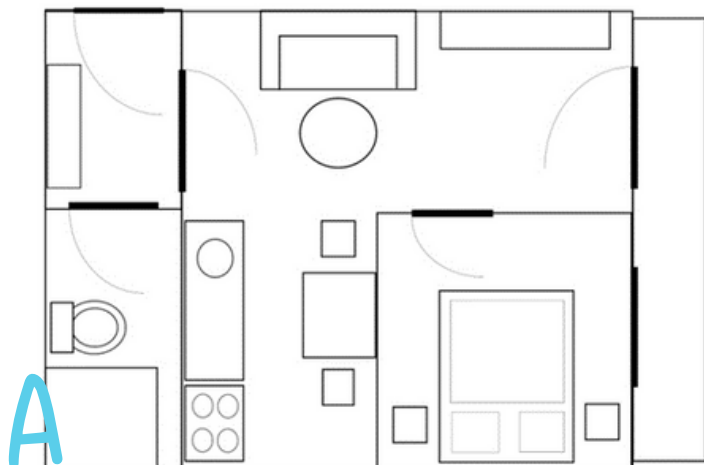
B. PŘI POSLECHU

1. Poslouchejte a rozhodněte. Je to Petra, nebo Šárka? Věty napište.

a)	PETRA	ŠÁRKA	... se o víkendu stěhovala.
b)	PETRA	ŠÁRKA	... nezná dobře Prahu 5.
c)	PETRA	ŠÁRKA	... zná vilu Tugendhat.
d)	PETRA	ŠÁRKA	... chce jet na výlet do Brna.

- a) _____
b) _____
c) _____
d) _____

2. Poslouchejte a rozhodněte, ve kterém bytě teď Šárka bydlí?



3. Poslouchejte ještě jednou a doplňte slova z nabídky. Rozumíte?

bližko, kouzlo, menší, plocha, podnámju, vím, zná

- a), že vila Tugendhat je v Brně. e) Byt je než v Praze.
b) Šárka Brno. f) Celá vily je 200 metrů.
c) Bydlela jsem v Praze v
d) Kladno je Prahy. g) Je to jako



PRACOVNÍ LIST 3.3

4. Poslouchejte a rozhodněte. Je to pravda (ANO), nebo není (NE)?

a) Ceny podnájmu v Praze jsou vyšší.	ANO	NE
b) Šárka nezná vilu Tugendhat.	ANO	NE
c) Petra ví, kde je Kladno.	ANO	NE
d) Šárka má nový, dražší byt.	ANO	NE
e) Šárka má nový, menší byt.	ANO	NE
f) Petra zná vilu Tugendhat.	ANO	NE

5. Poslouchejte a pište si poznámky. Potom odpovězte na otázky.

- a) Víte, co dělala Šárka o víkendu?
- b) Víte, odkud kam se Šárka stěhovala?
- c) Víte, proč se Šárka odstěhovala z Prahy?
- d) Víte, jak vypadá její nový byt?
- f) Víte, kde je vila Tugendhat?



PRACOVNÍ LIST 3.4

C. PO POSLECHU

1. a) Vypište z dialogu 4 věty se slovesem VĚDĚT a 4 věty se slovesem ZNÁT.
Příklad: *To už všichni **víte**. / Ale je tady někdo, koho **neznáte**.*

1. b) Vyplňte formy do tabulky. Pracujte dva nebo tři dohromady.

	VĚDĚT	ZNÁT		VĚDĚT	ZNÁT
JÁ			MY	víme	známe
TY			VY		
ON	ví	zná	ONI	vědí	znají

ZAPAMATUJTE SI! *To jsem **nevěděl**. / To jsem **nevěděla**.*

2. Napište dvě otázky pro spolužáky. Potom pracujte ve dvojici a ptejte se.
Příklad: *Znáš Prahu? Víš, kde je **Karlův most**?*

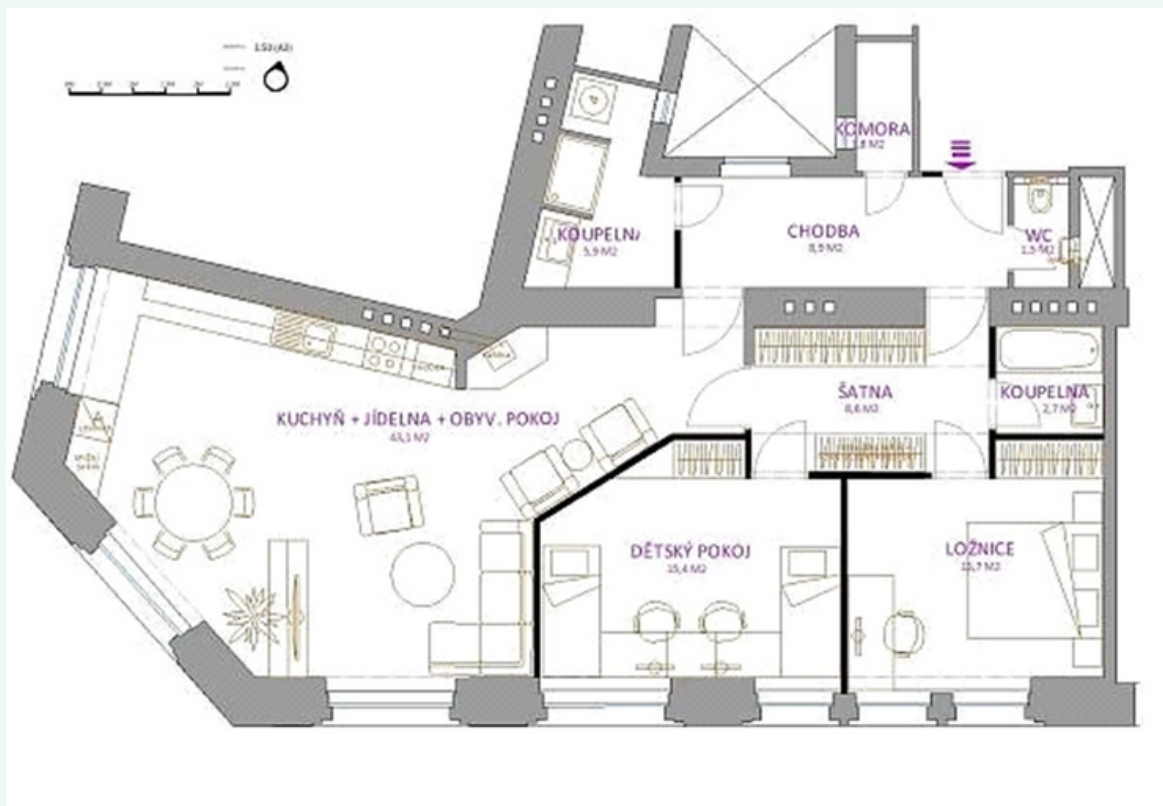


PRACOVNÍ LIST 3.5

ČTENÍ

Tady vidíte plánek bytu. Vyberte, co je pravda.

- a) Na obrázku vidím velký byt. ✓
- b) Ten byt má tři koupelny.
- c) Kuchyň a jídelna jsou dohromady.
- d) Dětský pokoj je pro tři děti.
- e) V ložnici můžu pracovat.
- f) V obýváku jsou tři křesla.
- g) V šatně jsou tři velké skříně.
- h) Vedle ložnice je koupelna.



PSANÍ

Napište, jaký je ten byt. Použijte věty ze ČTENÍ.

Na obrázku vidím velký byt. _____



ÚSTAV JAZYKOVÉ
A ODBORNÉ PŘÍPRAVY
Univerzita Karlova

ÚJOP UK
JANA MÁŠOVÁ
MAGDALENA TIMPLOVÁ

Podcast 3 - TRANSKRIPT Praha je drahá. A co Brno?



TÉMA: bydlení (dialog)

REÁLIE: Brno – vila Tugendhat

GRAMATIKA: znát – vědět

SLOVNÍ ZÁSoba: nízký – nižší – nejnižší, malý – menší – nejmenší, seznam světového dědictví UNESCO, kouzlo, město Kladno, novostavba, onyxová stěna, plocha, podnájem, stěhovat se

Dobrý den, já jsem Petra Jirásková. To už všichni víte. Ale je tady někdo, koho neznáte.

Ahoj, já jsem Šárka.

Ahoj Šárko, jak se máš?

Jde to, ale jsem trochu unavená, protože jsem se o víkendu stěhovala.

Opravdu? To jsem nevěděla. A odkud kam ses stěhovala?

Z Prahy do Kladna. Bydlela jsem v Praze 5 v podnájmu. Měla jsme byt 2+kk s balkonem a garáží. Měl malou kuchyň, obývací pokoj a ložnici.

Aha. Neznám moc dobře Prahu 5. Proč ses stěhovala? Byl to ošklivý a starý byt?

Ne, ne. Byla to novostavba. Hezký byt blízko metra B. Ale bohužel byl moc drahý. Podnájmy v Kladně, kde bydlím teď, jsou nižší.

Hm. Rozumím. Víím, kde je Kladno. Je to docela blízko Prahy. A jaký byt máš teď? Je levnější?

Ano, je levnější, ale taky menší. Mám malou kuchyň a jeden velký pokoj. To je moje ložnice a obývací pokoj dohromady. Není to moc pohodlné a musím každý den jezdit do Prahy do práce. Tak hledám nějaký kompromis. Malý, ale hezký byt v Praze.

A jaký je tvůj ideální byt nebo dům? Jaké místo se ti líbí?

Je jedno místo, kde nikdy nebudu bydlet, ale strašně se mi líbí. Vila Tugendhat. Znáš ji?

Trochu, víím, že je v Brně, je stará, ale vypadá jako moderní dům.

Ano, přesně tak. Je to funkcionalistická vila a postavili ji v letech 1929 – 1930 pro manžele Tugendhatovy. Od roku 2001 je na seznamu světového dědictví UNESCO.

Proč je tak zajímavá? Znáš nějaké detaily?



Tahle vila je hodně netypická. Má velká okna, obývací pokoj má 160 metrů čtverečních a celá plocha vily je více než 2 000 metrů čtverečních.

To není typický funkcionalismus. Velká okna, velké pokoje...

Ne, není. Nejzajímavější je onyxová stěna uvnitř obývacího pokoje. Tento materiál mění barvu, když na něj svítí slunce. Obvykle je hnědý a na slunci má žlutou barvu. Je to jako kouzlo.

To musí být krása!

A to není všechno. Ve vile jsou další zajímavé pokoje. Víš, že tam je velká technická místnost? A okolo je obrovská a krásná zahrada.

Šárko, moc ti děkuju. To je opravdu výborný typ na výlet.

To je pravda. Tuhle vilu musíte vidět!

Tak co, chcete jet o víkendu do Brna?

Já vím, co děláte o víkendu. Studujete a studujete a studujete. To je dobře.

Chcete trochu studovat teď? Máme tady gramatiku.

Vím, kde je Brno. Vím, jak dlouhá je cesta z Brna do Prahy. Vím, že v Brně je vila Tugendhat. Ale nevím, jak se jmenují ulice a náměstí v Brně. Já vím

- ty víš
- on, ona ví
- my víme
- vy víte
- oni vědí

Infinitiv je VĚDĚT.

Znám Brno jenom trochu. Znám cestu do Brna, ale neznám jeho ulice a náměstí. Neznám historii vily Tugendhat.

- já znám
- ty znáš
- on, ona zná
- my známe
- vy znáte
- oni znají

Infinitiv je ZNÁT.

Rozumíte? Doufám, že ano!

To je všechno. Na slyšenou za týden.

Mějte se hezky,

Petra a Šárka





pojďme do Ráje



METODICKÝ LIST 4



POSLECH

A. PŘED POSLECHEM

MLUVENÍ - GRAMATIKA (společná aktivita) cv. A1

- Na základě otázek diskutujete, jak vypadá RÁJ.
- Používáte futurum.

GRAMATIKA (párová aktivita) cv. A2

- Studenti doplní tabulku gramatických tvarů pro futurum.
- Můžou se radit ve dvojici.

SLOVNÍ ZÁSoba (párová aktivita) cv. A3

- Propojujeme vyjádření času, aktivitu a obrázek.
- Máme více možností, akceptujeme každou smysluplnou větu
- **KLÍČ:** a) 5, b) 2, c) 4, d) 3, e) 1

B. PŘI POSLECHU

SLOVNÍ ZÁSoba (první poslech, individuální aktivita) cv. B1

- Studenti vyškrtávají položky, které v poslechu nejsou.
- Poté zkontrolujte, že studenti slovům rozumí.
- **KLÍČ:** a) louky, b) hospody, c) smažit, d) pivo

SLEDOVÁNÍ ZÁKLADNÍCH INFORMACÍ (první poslech, individuální aktivita) cv. B2

- Studenti rozhodují, jestli to je pravda.
- POZOR, informace nejsou formulované přesně podle textu.
- **KLÍČ:** a) ANO, b) NE, c) NE, d) ANO

DOPLNĚNÍ DLE KONTEXTU + POSLECH (druhý poslech, párová aktivita) cv. B3

- Studenti nejdříve zkusí doplnit informace na základě kontextu.
- Poté poslouchají a zkontrolují, případně opraví, co doplnili.
- **KLÍČ:** 1. *půjdeme*, 2. Budeme chodit, 3. budou, budeme kupovat, 4. bude, 5. Budeme fotit, 6. bude vzpomínat, 7. budeme mít

C. PO POSLECHU

SLOVNÍ ZÁSoba (individuální aktivita) cv. C1

- Studenti ještě jednou použijí novou slovní zásobu.
- Nová slova jsou ve větách označena tučně.

REÁLIE (skupinová aktivita) cv. C2

- Studenti hledají na internetu informace a dokončují věty.
- Výsledkem je krátký text o Turnově.
- **KLÍČ:** a) Libereckém, b) Jizera, c) Českého ráje, d) Hrubý Rohozec, e) Granát Turnov

GRAMATIKA (individuální aktivita) cv. C3

- Studenti doplňují formy futura podle kontextu.
- **KLÍČ:** a) půjdeme, b) Budeš se dívat, c) pojedou, d) budu čekat, e) budete hrát



PSANÍ

REÁLIE (individuální aktivita)

- Studenti s využitím cvičení C2 napíšou text o svém městě.



PRACOVNÍ LIST 4.1

POSLECH

A. PŘED POSLECHEM

1. Co je to RÁJ? Jak vypadá den "jako v ráji"?

- Kdo tam bude?
- Kde to bude?
- Co budete dělat?
- Co budete jíst?



2. Jak děláme futurum? Doplňte tabulku.

	BÝT	DĚLAT	JET JÍT		BÝT	DĚLAT	JET JÍT
JÁ	budu	budu dělat	pojedu půjdu	MY			
TY				VY			
ON				ONI	budou	budou dělat	pojedu půjdu

3. Spojte čas, aktivitu a obrázek.

a) Příští týden

A) pojedu na **dovolenou** k moři.

b) V létě

B) půjdu na procházku k **rybníku**.

c) O víkendu

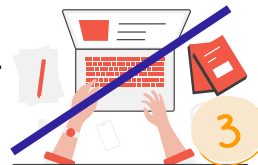
C) budou **prázdniny**.

d) Zítra večer

D) nebudu studovat, budu mít **volno**.

e) Za hodinu

E) bude na náměstí **trh**.



PRACOVNÍ LIST 4.2

B. PŘI POSLECHU

1. O čem Petra mluví? Vyškrtněte vždycky jedno slovo.

Příklad: *prázdniny - dovolená - ~~chalupa~~ - moře*

- a) *skály - rybníky - louky - lesy*
- b) *hrady - hospody - zámky - ruiny*
- c) *vařit - smažit - péct - mluvit*
- d) *pivo - koláče - víno - med*



2. Je to pravda, nebo ne?

- a) *Petra bude mít dovolenou na podzim.* ANO / NE
- b) *Český ráj je město na sever od Prahy.* ANO / NE
- c) *V Českém ráji žijou princezny.* ANO / NE
- d) *Petra pojedje navštívit babičku.* ANO / NE

3. Doplňte do textu slova a potom kontrolujte podle poslechu.

- *bude - bude vzpomínat - budeme fotit - budeme chodit - budeme kupovat - budeme mít - budou - ~~půjdeme~~*

1. A jaký máme program? Samozřejmě, *půjdeme* na výlet.
2. _____ pěšky od hradu k hradu.
3. Doufám, že někde _____ i trhy a my _____ místní produkty, jako koláče, víno nebo med.
4. Možná tam _____ i středověká hudba a tanec.
5. _____ a večer budeme fotky ukazovat babičce.
6. Ona _____ a bude nám ukazovat, kam chodila do školy, kde pracovala, kde bydlely její kamarádky a tak dále.
7. Myslím, že se všichni _____ moc dobře.



PRACOVNÍ LIST 4.3

C. PO POSLECHU

1. Dokončete věty, pište, co budete dělat.

- a) Na **dovolené** určitě nebudu *pracovat, studovat ani uklízet*.
- b) O **prázdninách** pojedu _____ nebo _____.
- c) V **rybníku** budu _____, _____ a _____.
- d) Na **trhu** budu kupovat _____, _____ a _____.
- e) Jednou budu **vzpomínat** na _____, _____ a na _____.

2. Najděte na mapě město Turnov. Hledejte informace o Turnově a dokončete věty.

- a) Město Turnov najdeme v *Libereckém* kraji.
- b) V Turnově teče řeka _____.
- c) Hlavní náměstí v Turnově se jmenuje Náměstí _____.
- d) V Turnově najdeme zámek _____.
- e) Turnovská firma _____ vyrábí šperky.

3. Doplněte futurum podle kontextu.

Příklad: V noci (já) *budu spát* v posteli.

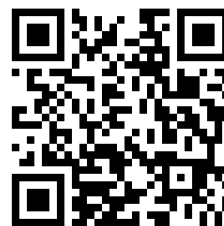
- a) Zítřka (my) _____ do práce pěšky.
- b) (ty) _____ večer na televizi?
- c) Na dovolenou (on) _____ vlakem.
- d) Ráno (já) _____ na tramvaj na zastávce.
- e) O víkendu (vy) _____ volejbal nebo fotbal?

PSANÍ

Odkud jste vy? Pište informace o svém městě nebo vesnici.



Podcast 4 - TRANSKRIPT Pojedeme do Ráje



TÉMA: dovolená (monolog)

REÁLIE: Český ráj

GRAMATIKA: slovesa v budoucím čase

SLOVNÍ ZÁSoba: dovolená, prázdniny, příroda, rybník, skála, srdce, středověk, trh, území, volno, vzpomínat

Dobrý den, pamatujete si, jak se jmenuju?

Já jsem Petra Jirásková, bydlím blízko Prahy, ráda běhám a pracuju jako učitelka. Já pracuju a vy možná taky trochu pracujete a určitě studujete češtinu.

A co děláte, když nepracujete ani nestudujete? Co děláte, když máte úplné **volno**? Nemyslím víkend, ale týden nebo dva. Když jsou **prázdniny** nebo když máte **dovolenou**. Cestujete k moři, odpočíváte doma a hodně spíte, nebo navštěvujete rodinu a kamarády? Já budu mít dovolenou na konci října a s rodinou pojedeme do Českého ráje. Český ráj je **území** na sever od Prahy a je tam prostě krásně. Proč? Protože tam je krásná **příroda** – **skály** a skalní města, **rybníky** a samozřejmě lesy.

Ale to není všechno. V Českém ráji jsou taky hrady a zámky. A jsou všude. Někdy jsou to ruiny a někdy jsou krásné, a když je otevřeno, můžete hrad nebo zámek navštívit a vidět, jak žili princové a princezny.

Já mám Český ráj ráda, nejen protože je krásný, ale i proto, že se tam v jednom malém městě narodila moje babička.

Pojedeme z Prahy autem do Turnova. Turnov je **srdce** Českého ráje a taky město, kde moje babička bydlí. Bude ráda, že nás vidí, a bude vařit a péct a určitě budeme hodně, opravdu hodně mluvit.



A jaký máme program? Samozřejmě, půjdeme na výlet. Budeme chodit pěšky od hradu k hradu. Doufám, že někde budou i **trhy** a my budeme kupovat místní produkty, jako koláče, víno nebo med. Možná tam bude i **středověká** hudba a tanec. Budeme fotit a večer budeme fotky ukazovat babičce. Ona bude **vzpomínat** a bude nám ukazovat, kam chodila do školy, kde pracovala, kde bydlely její kamarádky a tak dále. Myslím, že se všichni budeme mít moc dobře.

A co vy? Pojedete taky v říjnu do Českého ráje?

Já vím, co budete dělat v říjnu. Budete studovat a studovat a studovat. To je dobře.

Chcete trochu studovat i teď? Máme tady gramatiku.

Zítřa, příští týden, příští rok – to je **budoucnost**.

Co budete dělat?

Já zítřa **budu** doma. **BÝT**

- já budu
- ty budeš
- on bude
- my budeme
- vy budete
- oni budou

Zítřa budu fotit. **BÝT + infinitiv**.

- já budu fotit
- ty budeš fotit
- on bude fotit
- my budeme fotit
- vy budete fotit
- oni budou fotit

Zítřa pojedou do Českého ráje. **PO + jet**

- já pojedou
- ty pojeděš
- on pojedou
- my pojedeme
- vy pojedete
- oni pojedou

Zítřa půjdu na výlet. **PŮ + jít**

- já půjdu
- ty půjdeš
- on půjde
- my půjdeme
- vy půjdete
- oni půjdou

Rozumíte? Doufám, že ano!

To je všechno. Na slyšenou za týden.

Mějte se hezky,

Petra.





Sejdeme se na třídním srazu



METODICKÝ LIST 5



POSLECH

A. PŘED POSLECHEM

REÁLIE - ČTENÍ - MLUVENÍ (společná aktivita) cv. A1, A2

- Seznámení s tématem celého podcastu formou diskuse.
- Orientace na pozvánce.
- Otázky a odpovědi nad skutečnou pozvánkou na třídní sraz.

SLOVNÍ ZÁSoba (párová aktivita) cv. A3

- Seznámení s obtížnou slovní zásobou.
- **KLÍČ:** a) F), b) A), c) C), d) B), e) D), f) E)

B. PŘI POSLECHU

UŽITEČNÁ FRÁZE (první poslech, individuální aktivita) cv. B1

SLEDOVÁNÍ ZÁKLADNÍCH INFORMACÍ (první poslech, individuální aktivita) cv. B2

PRÁCE SE ZISKANÝMI INFORMACEMI (první poslech, párová aktivita) cv. B3

- Studenti si vyberou školy a zjistí, k jakým profesím jejich studium vede.

PERCEPCE (druhý poslech, individuální aktivita) cv. B4

- Studenti v proudu řeči zachycují jeden z podobných prefixů.
- Slovesa jsou uvedena včetně kontextu, ve kterém se objevují.
- **KLÍČ:** a) projet, b) objet, c) vjedu, d) půjdu, e) se sejdeme, f) rozejdeme se, g) vyjdeme

POROZUMĚNÍ (druhý poslech, individuální aktivita) cv. B5

- V části věnované městu Chrudim studenti zachycují klíčové informace.
- **KLÍČ:** a) NE, b) NE, c) NE, d) ANO, e) ANO, f) NE

C. PO POSLECHU

VÝSLOVNOST (společná aktivita) cv. C1

- Studenti po lektorovi opakují dvojice frází s důrazem na rozlišení prefixů sloves.

PSANÍ - GRAMATIKA (individuální aktivita) cv. C2

- Studenti použijí vybrané fráze ve vlastních větách.

GRAMATIKA - SLOVNÍ ZÁSoba (individuální nebo společná aktivita) cv. C3

- Studenti s telefony nebo společně na tabuli pracují s aplikací WordWall a spojují slovesa s obrázky.

SLOVNÍ ZÁSoba - FRÁZE (párová aktivita) cv. C4

- Studenti spojují začátky a konce vět podle smyslu i podle gramatické propojitelnosti.
- Budou čerpat i z poslechu, z něhož si některé informace patrně pamatují, ale primárně už nejde o cvičení na poslech.
- **KLÍČ:** a) D), b) H), c) A), d) C), e) G), f) F), g) E), h) B)

MLUVENÍ

MĚSTO KOLÍN (společná aktivita)

- Na mapě studentům ukážeme město Kolín, které je na cestě z Prahy do Chrudimi a je také spojeno s loutkami a animací.
- Studenti hledají informace na internetu a česky říkají, co zjistili.
- Zhlédneme jeden díl a diskutujeme, co tam bylo a co se v příběhu dělo.

PSANÍ

REPRODUKCE POSLECHOVÉHO TEXTU (individuální aktivita)

- Studenti závazně sledují návodné otázky. Můžou částečně využívat i fráze z transkriptu.



PRACOVNÍ LIST 5.1

POSLECH

A. PŘED POSLECHEM

1. Podívejte se na pozvánku a odpovězte na otázky.

- Rozumíte, co je to "třídní sraz"?
- V jakém měsíci se třídní sraz konal?
- V jakém městě nebo vesnici se třídní sraz konal?
- Před kolika lety chodili spolužáci a spolužačky do školy?
- Co myslíte, že obvykle dělají lidé na třídním srazu?



2. Podívejte se na mapu České republiky.

- Najděte Prahu a Pardubický kraj. Tam je Chrudim.
- Použijte on-line mapu a najděte cestu z Prahy do Chrudimi.

- Která města chcete cestou **objet**? _____, _____, _____
- Která města chcete cestou **projet** a navštívit? _____, _____

3. Rozumíte, co to znamená? Spojte slova a definice.

- | | |
|----------------|--|
| a) dlouhá doba | A) Na silnici stojí hodně aut a nemůžou jet. |
| b) zácpa | B) Cestovat, jet skrz/přes nějaké místo nebo město. |
| c) obchvat | C) Silnice, po které auta jedou okolo města. |
| d) projet | D) Místo, kde není žádná zábava a nic zajímavého. |
| e) nudné město | E) Figurka ze dřeva nebo z látky, která slouží ke hře. |
| f) loutka | F) Čas od nějaké události v dávné minulosti do dneška. |



ÚSTAV JAZYKOVÉ
A ODBORNÉ PŘÍPRAVY
Univerzita Karlova

ÚJOP UK
JIŘÍ BYČKOV
TEREZA CHLEBOUNOVÁ

PRACOVNÍ LIST 5.2

B. PŘI POSLECHU

1. Poslouchejte a doplňte frázi do úvodu textu.

Na okraji města jsou velká sídliště plná paneláků a taky supermarkety a obchodní centra. Jak slyšíte, ne všechno v Chrudimi je ideální. _____ Já mám to město prostě ráda a těším se, protože ho brzy uvidím.

- a) A to mi vadí. b) Ale to nevadí. c) A to mě mrzí.

2. Vyberte, které střední školy jsou určité v Chrudimi?

gymnázium hotelová škola sportovní škola průmyslová škola zemědělská škola
zdravotnická škola pedagogická škola obchodní akademie počítačová škola

3. Napište tři střední školy, které jsou v Chrudimi. Jakou práci můžete potom dělat?

Příklad: GYMNÁZIUM Potom můžu studovat vysokou školu, pracovat jako sekretářka, nebo pracovat v administrativě.

- a) _____

b) _____

c) _____

4. Z každé dvojice vyberte sloveso, které v nahrávce slyšíte.

- a) projet Prahou / přejet Prahu
b) rychle objet / rychle odjet
c) vejdu do Chrudimi / vjedu do Chrudimi
d) pojedu na ten třídní sraz / půjdu na ten třídní sraz
e) se spolužáky se projdeme / se spolužáky se sejdeme
f) Rozejdeme se asi kolem půlnoci. / Rozjedeme se asi kolem půlnoci.
g) vejdemo do restaurace / vyjdemo z restaurace

5. Poslouchejte informace o Chrudimi a odpovězte ANO/NE.

- a) Petra vyjížděla na třídní sraz autem z Prahy. ANO/NE
b) Chrudim je podle Petry malé a nudné město. ANO/NE
c) Petra studovala v Chrudimi hotelovou školu. ANO/NE
d) Festival loutek se koná každý rok v létě. ANO/NE
e) Třídní sraz bude v restauraci. ANO/NE
f) Petra po třídním srazu přespí u kamarádky. ANO/NE



PRACOVNÍ LIST 5.3

C. PO POSLECHU

1. Procvičte si výslovnost sloves s prefixem.

- a) projet Prahou / přejet Prahu
- b) rychle objet / rychle odjet
- c) vejdu do Chrudimi / vjedu do Chrudimi
- d) pojedu na ten třídní sraz / půjdu na ten třídní sraz
- e) se spolužáky se projdeme / se spolužáky se sejdeme
- f) Rozejdeme se asi kolem půlnoci. / Rozjedeme se asi kolem půlnoci.
- g) vejdemo do restaurace / vyjdemo z restaurace

2. Vyberte si ze cvičení C1 dvě fráze a napište dvě věty.

a) _____

b) _____

3. Použijte aplikaci WordWall a spojte slovesa a obrázky?

<https://wordwall.net/cs/resource/11540127/%c4%8de%c5%a1tin-a-pro-cizince/slovesa-pohybu-prefixy-se-slovesem-j%c3%adt-jet>



4. Co dělala Petra, když jela do Chrudimi? Spojte aktivitu a místo.

- | | |
|-------------|-------------------------------|
| a) Přijela | A) Hrade Králové a Pardubice. |
| b) Vešla | B) z restaurace. |
| c) Objela | C) u rodičů. |
| d) Přespala | D) k rodičům pozdě odpoledne. |
| e) Sešla se | E) do Chrudimi. |
| f) Projela | F) Prahou. |
| g) Vjela | G) s kamarádkou. |
| h) Vyšla | H) do restaurace. |



PRACOVNÍ LIST 5.4

MLUVENÍ

1. Podívejte se na mapu ČR. Najděte Chrudim, Prahu a Kolín.
2. Najděte informace o animovaném seriálu **Potkali se u Kolína**.
3. Říkejte česky, co jste zjistili.
4. Podívejte se na jeden díl seriálu **Potkali se u Kolína**.
5. Říkejte česky, co jste viděli:



POTKALI SE U KOLÍNA: <https://www.youtube.com/watch?v=1RuIQYSI1aw>

PSANÍ

Popište vlastními slovy celý Petřín víkend. Napište:

- v kolik hodin vyjela z Prahy,
- jak jela,
- kdy přijela do Chrudimi,
- kde přespala,
- jakou akci navštívila,
- co tam všechno dělala,
- jak se jí tam líbilo.

Minimum je 60 slov

Petra byla o víkendu v Chrudimi. _____



ÚSTAV JAZYKOVÉ
A ODBORNÉ PŘÍPRAVY
Univerzita Karlova

ÚJOP UK
JIŘÍ BYČKOV
TEREZA CHLEBOUNOVÁ

Podcast 5 - TRANSKRIPT Sejdeme se na třídním srazu



TÉMA: rodné město (monolog)

REÁLIE: Chrudim - město loutek

GRAMATIKA: prefixy u sloves pohybu

SLOVNÍ ZÁSoba: dlouhá doba, loutka, obchvat, rodné město, spolužák, To nevadí., třídní sraz, zácpa

Dobrý den,

Já jsem Petra Jirásková a bydlím blízko Prahy. Ale nejsem z Prahy, jsem z malého města ve východních Čechách.

Moje **rodné město** se jmenuje Chrudim, má krásné staré centrum s velkým náměstím, kašnou a kostelem. Na okraji města jsou velká sídliště plná paneláků a taky supermarkety a obchodní centra. Jak slyšíte, ne všechno v Chrudimi je ideální, ale **to nevadí**. Já mám to město prostě ráda a těším se, protože ho brzy uvidím.

O víkendu budeme mít **třídní sraz**. Ale nejdřív musím v pátek odpoledne projet Prahou a to je bohužel většinou těžké kvůli **zácpě**. Potom jsou na cestě ještě dvě větší města, Hradec Králové a Pardubice. Obě mají naštěstí **obchvat**, takže je můžu snadno a rychle objet. Pozdě odpoledne vjedou do Chrudimi.

I když už tady dlouho nebydlím, je to pořád moje milované město. K rodičům přijedu asi v šest, doufám, že mi dají něco k večeři. Určitě ano. Po večeři půjdu na ten **třídní sraz**. Se **spolužáky** se sejdeme v restauraci. Někdo bude jíst, někdo si dá jenom pivo. Ale hlavně si budeme povídat, mluvit o tom, co je nového a jak se máme. Těším se, protože je uvidím **po dlouhé době**. Rozejdeme se asi kolem půlnoci. Myslím, že až vyjdeme z restaurace, udělám si s kamarádkou ještě malou procházku a budeme se dívat, jak město svítí. Nakonec se rozloučíme, já přespím u rodičů a v neděli po obědě odjedu zpátky do Prahy.



Možná si myslíte, že je Chrudim jenom malé, nudné a obyčejné město, ale to vůbec není pravda. Chrudim, to jsou Athény východních Čech. Ano, rozumíte dobře, Athény, stejně jako hlavní město Řecka. A víte proč? Protože Chrudim má čtrnáct středních škol. Já jsem chodila na gymnázium, ale je tady taky hotelová škola, průmyslová škola, zdravotnická škola, pedagogická škola, obchodní akademie a další a další. V Chrudimi můžete studovat, co chcete. Ale vysokou školu Chrudim nemá, to ne. Vy asi nebudete chodit na chrudimskou střední školu, ale můžete přijet a navštívit Muzeum **loutek**. Každé léto tady probíhá festival Loutkářská Chrudim, kde se konají loutková divadelní představení, koncerty a výstavy. Sjedou se tam umělci z celého světa.

Tak co, je Chrudim zajímavá? Podle mě ano. A vy? Pojedete v létě na festival do Chrudimi?

Možná ano, ale předtím budete studovat a studovat a studovat. To je dobře.

Chcete trochu studovat i teď? Máme tady prefixy.

Budeme mít třídní sraz.

Sejdeme se v šest večer a rozejdeme se asi kolem půlnoci.

[sejít se – rozejít se](#)

K rodičům přijedu v pátek pozdě odpoledne a odjedu v neděli po obědě.

[přijet – odjet](#)

V pátek musím projet Prahou, Pardubice můžu objet.

[projet – objet](#)

Těším se, až vjedu do Chrudimi a taky až večer vyjdu z restaurace.

[vjet – vyjet](#)

[vejít – vyjít](#)

A vidíte prefixy tady?

- Přespím u rodičů.
- Pardubice mají obchvat.
- Uděláme si procházku.
- Půjdu na třídní sraz.
- Rozloučíme se s kamarádkou.

Rozumíte? Doufám, že ano!

To je všechno. Na slyšenou za týden.

Mějte se hezky,

Petra.

